



## 8.2 กระบวนการสุขศึกษาในสถานพยาบาลและชุมชน

### 8.2.1. การศึกษาพฤติกรรมสุขภาพกลุ่มปกติ/เสี่ยง



# บริบทพื้นที่ อำเภอนครบุรี



## ข้อมูลการปกครองอำเภอนครบุรี

ประกอบด้วย 12 ตำบล 153 หมู่บ้าน 38,176 หลังคาเรือน  
อบต. 9 แห่ง อบจ 1 แห่ง เทศบาล 5 แห่ง

1. เทศบาลแซะ
2. เทศบาลจรเข้หิน
3. เทศบาลไทรโยง – ไชยवाल
4. เทศบาลนครบุรีใต้
5. เทศบาลอรพิมพ์

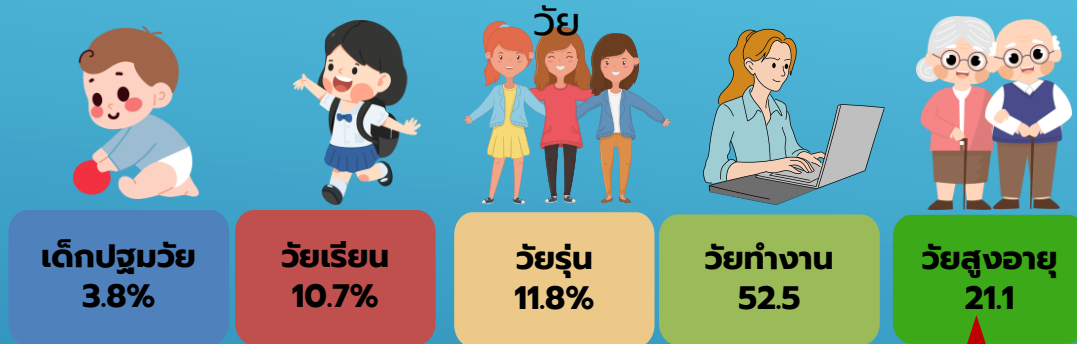
โซน 2 นครราชสีมา มี 6 อำเภอ  
นครบุรี โขกชัย ปักธงชัย  
เสิงสาง ภูึงน้ำเขียว หนองบุญมาก



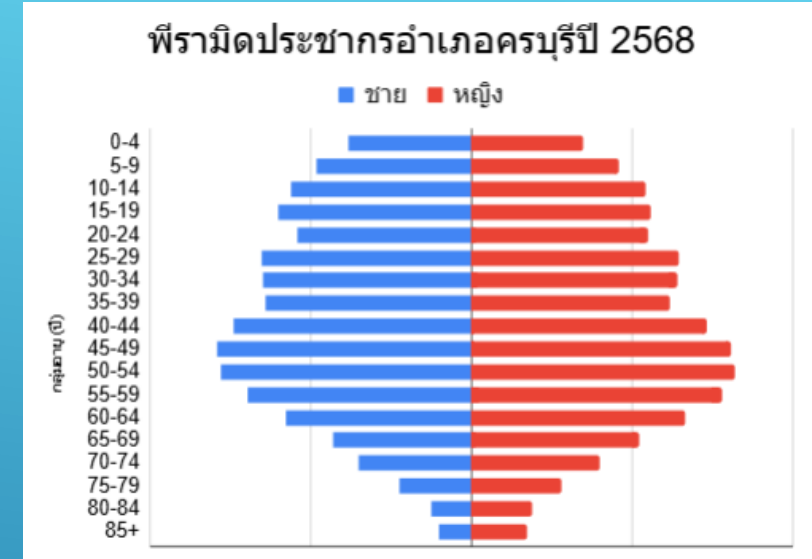
# ข้อมูลประชากร

## ส่วนที่ 1

### ร้อยละของประชากร จำแนกตามกลุ่ม



สังคมสูงวัยอย่างสมบูรณ์  
(Aged Society)



ช่วงวัย	ชาย	หญิง	รวม(คน)
ปฐมวัย	1916	1738	3654
วัยเรียน	5202	5002	10,204
วัยรุ่น	5715	5535	11,250
วัยทำงาน	24,860	25,157	50,017
วัยสูงอายุ	9023	11,102	20,125
รวมทั้งหมด	46,716	48,572	95,286



49.02 %

ชาย 46,714 คน



50.98%

หญิง 48,572 คน

รวม 95,286 คน

ที่มาข้อมูลทะเบียนราษฎร อำเภอ นครบุรี วันที่ 30 กันยายน 2568

# ข้อมูลผู้ป่วย 10 อันดับโรคผู้ป่วยนอก

## 10 อันดับโรคที่พบบ่อยในผู้ป่วยนอก ปี 2568

สรุปและจัดอันดับ 10 โรคที่พบบ่อยที่สุดในกลุ่มผู้ป่วยนอกประจำปี 2568 โดยเน้นที่จำนวนผู้ป่วยในแต่ละโรค เพื่อแสดงให้เห็นถึงปัญหาสุขภาพที่สำคัญและต้องการการดูแลเป็นพิเศษ



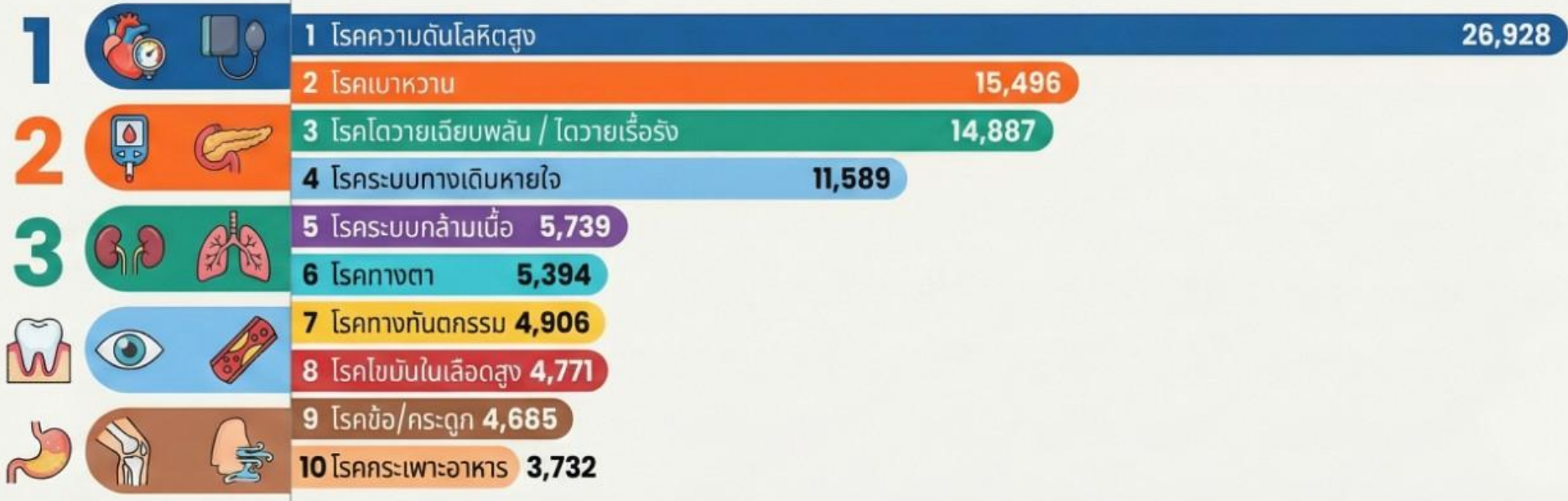
**ความดันโลหิตสูงครองอันดับ 1**  
เป็นโรคที่พบบ่อยที่สุด โดยมีจำนวนผู้ป่วยนำห่างโรคอื่นๆ อย่างชัดเจน



**กลุ่มโรค NCDs ยังคงนำเป็นหัวง**  
โรคเบาหวานและโรคไต อยู่ใน 3 อันดับแรก ด้วยจำนวนผู้ป่วยมากกว่า 14,000 ราย

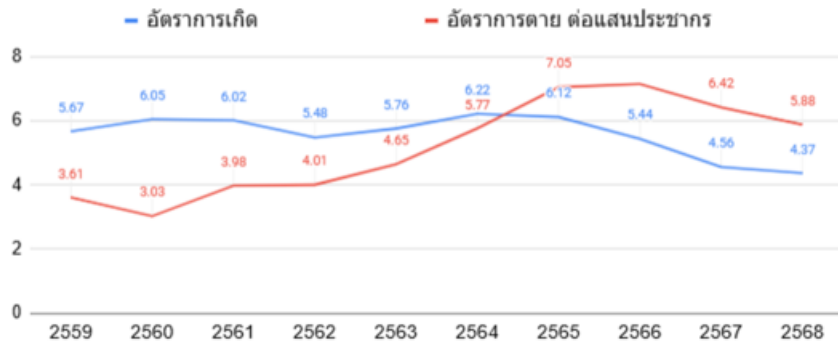


**โรกระบบทางเดินหายใจ ติด Top 5**  
ยังคงเป็นโรคสำคัญที่ต้องเฝ้าระวังอย่างต่อเนื่อง

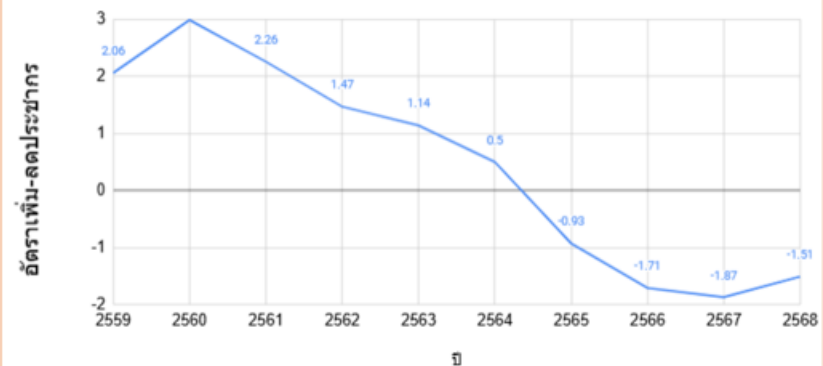


## ข้อมูลอัตราการเกิดและตายต่อแสนประชากร

แผนภูมิแสดง อัตราการเกิด และ อัตราการตาย ต่อแสนประชากร ของอำเภอครบุรี ปี 2559-2568



แผนภูมิอัตราเพิ่ม-ลดประชากรอำเภอครบุรี กับ ปี 2559-2568



ที่มาข้อมูลทะเบียนราษฎร อำเภอครบุรี วันที่ 30 กันยายน 2568



# ข้อมูลผู้ป่วย 10 อันดับโรคผู้ป่วยนอก

## 10 อันดับโรคที่พบบ่อยในผู้ป่วยนอก ปี 2568

สรุปและจัดอันดับ 10 โรคที่พบบ่อยที่สุดในกลุ่มผู้ป่วยนอกประจำปี 2568 โดยเน้นที่จำนวนผู้ป่วยในแต่ละโรค เพื่อแสดงให้เห็นถึงปัญหาสุขภาพที่สำคัญและต้องการการดูแลเป็นพิเศษ



**ความดันโลหิตสูงครองอันดับ 1**  
เป็นโรคที่พบบ่อยที่สุด โดยมีจำนวนผู้ป่วยนำห่างโรคอื่นๆ อย่างชัดเจน



**กลุ่มโรค NCDs ยังคงนำเป็นหัวง**  
โรคเบาหวานและโรคไต อยู่ใน 3 อันดับแรก ด้วยจำนวนผู้ป่วยมากกว่า 14,000 ราย



**โรกระบบทางเดินหายใจ ติด Top 5**  
ยังคงเป็นโรคสำคัญที่ต้องเฝ้าระวังอย่างต่อเนื่อง





# ข้อมูลผู้ป่วย 10 อันดับโรคผู้ป่วยใน

## TOP 10 CLINICAL DIAGNOSES BY PATIENT VOLUME



### Pneumonia is the Most Common Diagnosis

With 416 patients, it is the leading cause of hospitalization in this dataset.



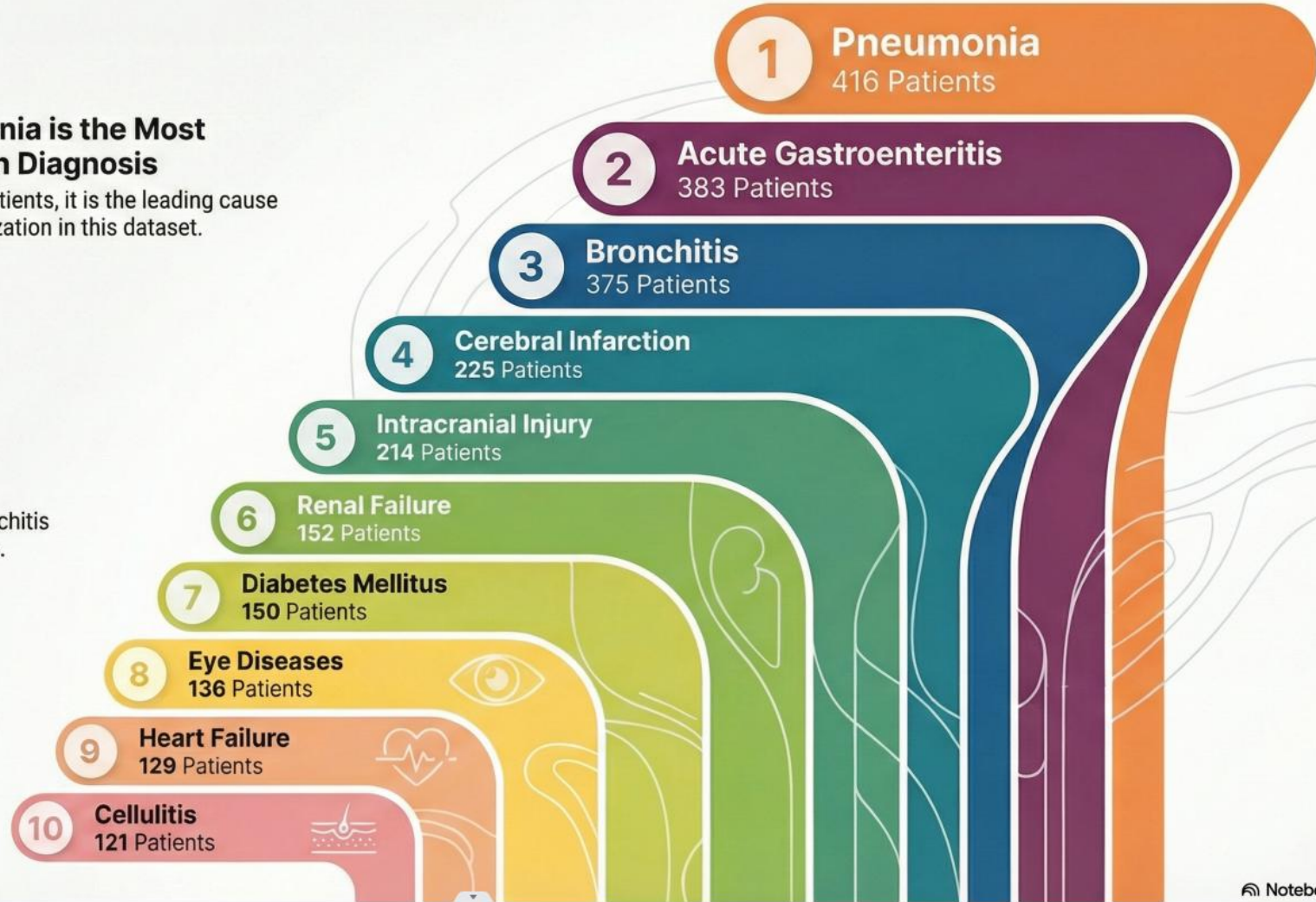
### Respiratory & Infectious Diseases Dominate Top 3

Pneumonia, gastroenteritis, and bronchitis collectively account for 1,174 patients.



### Chronic Conditions Also Prevalent

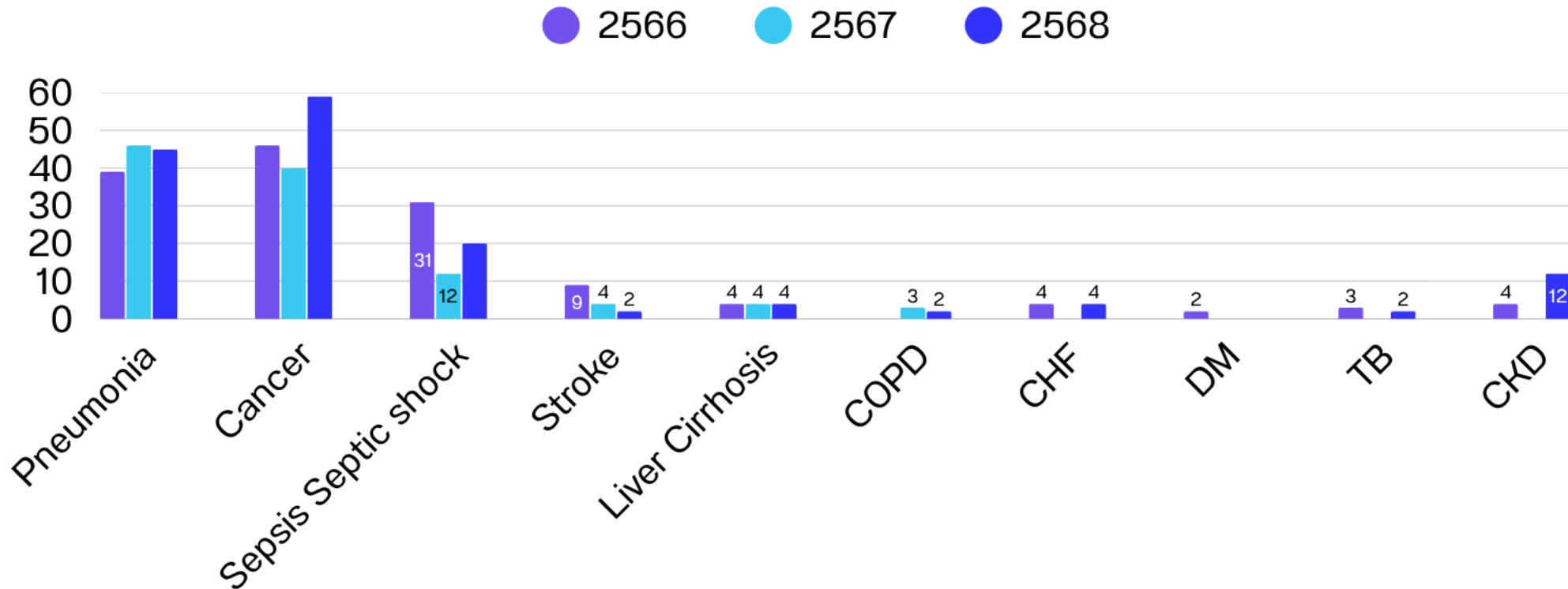
Conditions like cerebral infarction, renal failure, and diabetes are significant causes.



## ข้อมูลผู้ป่วยเสียชีวิตผู้ป่วยใน sw 3 ปีย้อนหลัง



### แผนภูมิแสดง 10 อันดับสาเหตุการตาย

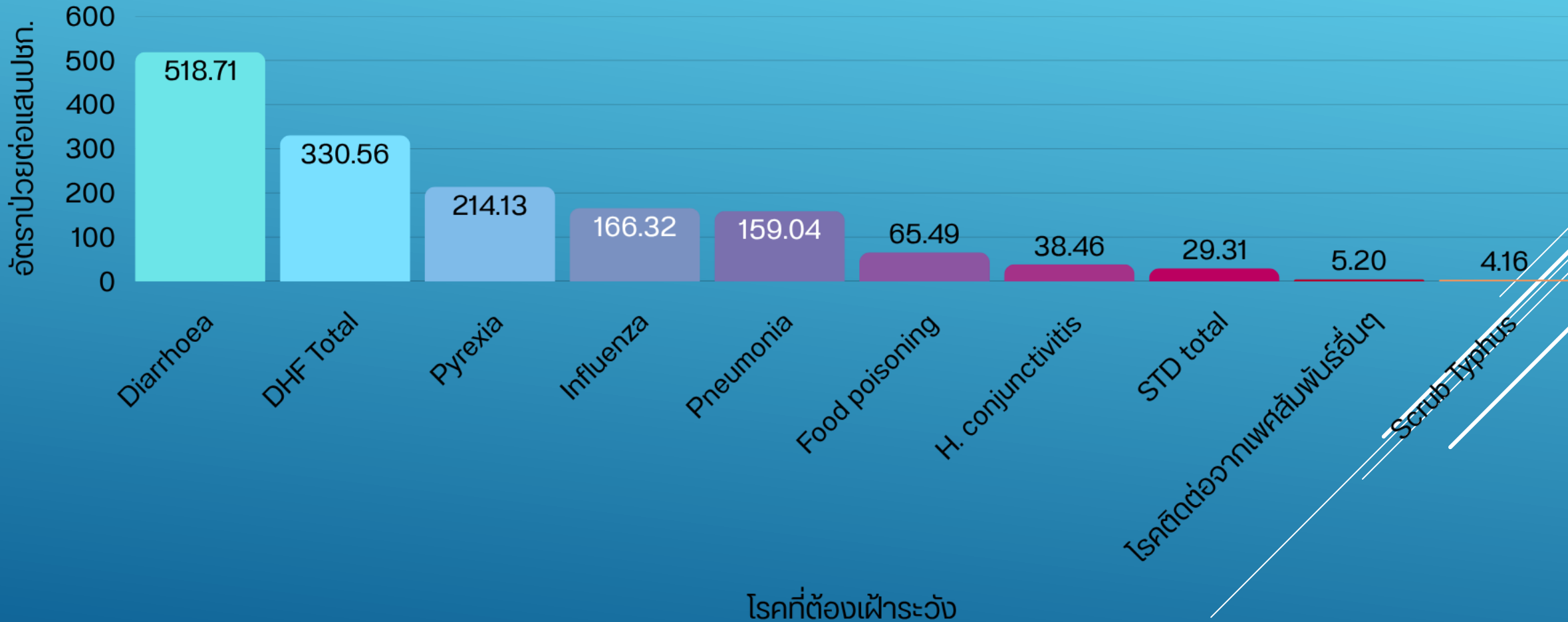


ที่มา ข้อมูลจากสารสนเทศ sw นครบุรี วันที่ 30 กันยายน 2568



# สถานการณ์โรคระบาด

## 10 อันดับโรคระบาดอำเภอครบุรี ปี 2568



ที่มา กลุ่มงานควบคุมโรค sw ครบุรี วันที่ 30 กันยายน 2568

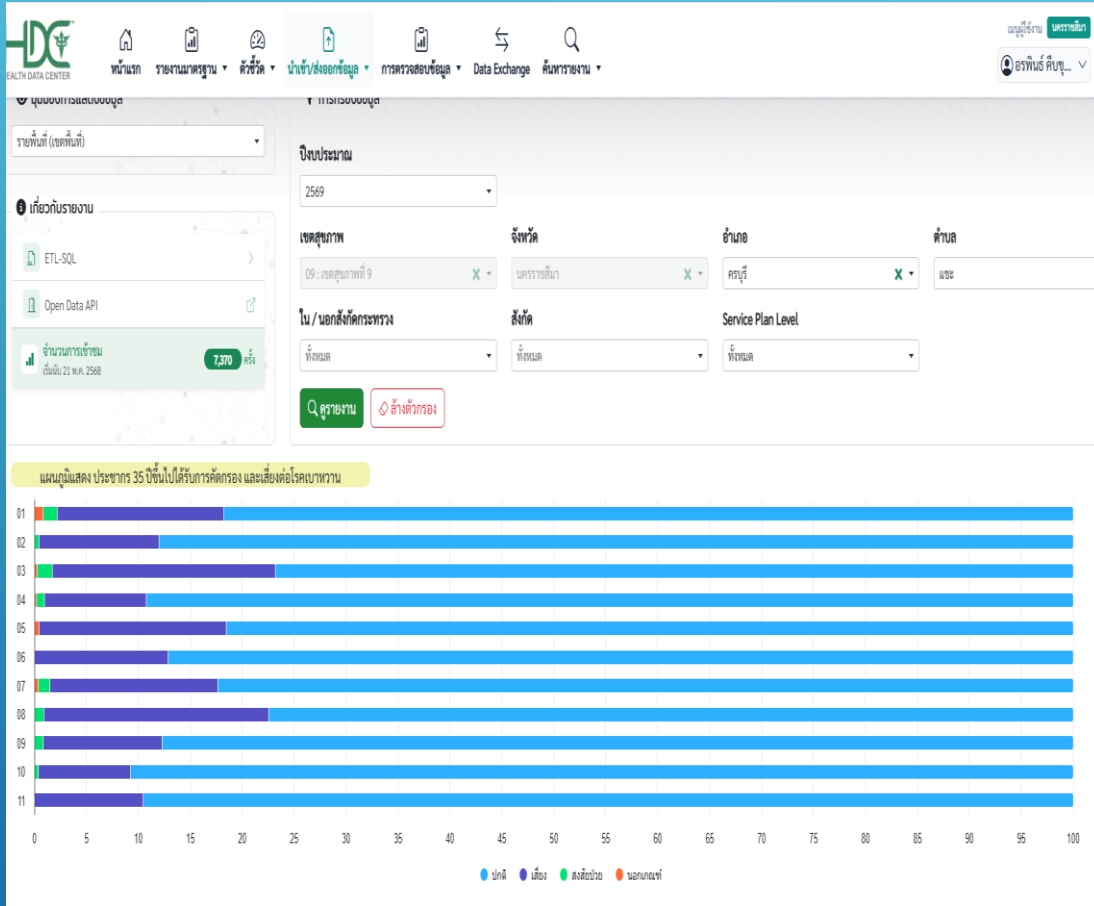


ประชากร 35 ปีขึ้นไปได้รับการคัดกรอง และเสี่ยงต่อโรคความดันโลหิตสูง ปีงบประมาณ 2569 เขตตำบล แชะ โรงพยาบาลนครบุรี

หมู่	เป้าหมาย	คัดกรอง	ร้อยละ	ผลการคัดกรอง									
				ปกติ	ร้อยละ	เสี่ยง	ร้อยละ	สงสัยป่วย	ร้อยละ	ป่วย(ส่งพบแพทย์)	ร้อยละ	นอกเกณฑ์	ร้อยละ
1	324	316	97.53	142	44.94	123	38.92	47	14.87	3	0.95	1	0.32
2	404	383	94.8	284	74.15	72	18.8	27	7.05	0	0	0	0
3	602	557	92.52	295	52.96	186	33.39	67	12.03	5	0.9	4	0.72
4	450	410	91.11	327	79.76	65	15.85	14	3.41	3	0.73	1	0.24
5	209	201	96.17	129	64.18	58	28.86	12	5.97	2	1	0	0
6	142	129	90.85	91	70.54	28	21.71	10	7.75	0	0	0	0
7	216	208	96.3	109	52.4	81	38.94	16	7.69	1	0.48	1	0.48
8	280	264	94.29	132	50	87	32.95	42	15.91	0	0	3	1.14
9	208	201	96.63	82	40.8	94	46.77	21	10.45	2	1	2	1
10	250	244	97.6	159	65.16	70	28.69	14	5.74	0	0	1	0.41
11	122	114	93.44	74	64.91	30	26.32	9	7.89	0	0	1	0.88
รวม	3207	3027	94.39	1824	60.26	894	29.53	279	9.22	16	0.53	14	0.46

ข้อมูล จาก

<https://hdc.moph.go.th/nma/public/standard-report-detail/6833128a5d76a6afcae3e4a6af0e718c?subcatalogId=6966b0664b89805a484d7ac96c6edc48>



ผู้ป่วย	อายุ	เพศ	ไขมัน	ผลการตรวจ							
				น้ำตาล	ไขมัน	น้ำตาล	น้ำตาล	น้ำตาล	น้ำตาล	น้ำตาล	น้ำตาล
01	371	362	97.57	296	81.77	58	16.02	5	1.38	3	0.83
02	470	459	97.66	404	88.02	53	11.55	2	0.44	0	0.00
03	777	747	96.14	574	76.84	160	21.42	11	1.47	2	0.27
04	574	519	90.42	463	89.21	51	9.83	4	0.77	1	0.19
05	246	238	96.75	194	81.51	43	18.07	0	0.00	1	0.42
06	178	171	96.07	149	87.13	22	12.87	0	0.00	0	0.00
07	277	272	98.19	224	82.35	44	16.18	3	1.10	1	0.37
08	351	337	96.01	261	77.45	73	21.66	3	0.89	0	0.00
09	249	236	94.78	207	87.71	27	11.44	2	0.85	0	0.00
10	282	271	96.10	246	90.77	24	8.86	1	0.37	0	0.00
11	148	143	96.62	128	89.51	15	10.49	0	0.00	0	0.00
รวม	3,923	3,755	95.72	3,146	83.78	570	15.18	31	0.83	8	0.21

วันที่ประมวลผล : 23 เมษายน 2569  
หมายเหตุ  
จำนวนคัดกรองในรายงานนี้ ขึ้นมาได้คำนวณเกณฑ์ที่น้อยกว่า 70 mg/dl  
ตรวจพบน้ำตาลในเลือดสูง  
- ปกติ หมายถึง ระดับน้ำตาล >= 70 ถึง < 100 mg/dl  
- เบี่ยง หมายถึง ระดับน้ำตาล >= 100 ถึง < 126 mg/dl  
- สูงเกินไป หมายถึง ระดับน้ำตาล >= 126 mg/dl



# ผลการวิเคราะห์พฤติกรรมสุขภาพ (HB):

## ข้อมูลจากการสอบถามประชาชนในพื้นที่ ม.1 – ม.11

สรุปผลการประเมินความรู้ด้านสุขภาพและพฤติกรรมสุขภาพ สำหรับหมู่บ้านปรับเปลี่ยนพฤติกรรมในตำบลจักราชภูพานิช

องค์ประกอบการวัด	คะแนนเฉลี่ยรายข้อคำถาม				คะแนนรวมเฉลี่ย	ร้อยละจากคะแนนเต็ม	ระดับความรู้ด้านสุขภาพ และ พฤติกรรมสุขภาพ	จำนวนและร้อยละของผู้ตอบแบบประเมิน จำแนกตามเกณฑ์การจัดระดับ								
	ข้อที่ 1	ข้อที่ 2	ข้อที่ 3	ข้อที่ 4				ดีมาก		ดี		พอใช้		ไม่ดี		
								จำนวน	ร้อยละ	จำนวน	ร้อยละ	จำนวน	ร้อยละ	จำนวน	ร้อยละ	
1. การเข้าถึงข้อมูลและบริการ	3.96	3.87	3.86	3.83	15.52	77.59	ดี	134	59.56	41	18.22	35	15.56	15	6.67	
2. ความเข้าใจข้อมูลและบริการสุขภาพที่เพียงพอต่อการปฏิบัติ	3.86	3.84	3.83	3.62	15.14	75.69	ดี	108	48.00	63	28.00	40	17.78	14	6.22	
3. การได้คอยซักถามเพื่อเพิ่มความเข้าใจ	3.99	3.81	3.78	3.54	15.13	75.64	ดี	111	49.33	52	23.11	51	22.67	11	4.89	
4. การฝึกสิ่งใหม่ด้านสุขภาพ	3.73	3.71	3.86	3.85	15.15	75.75	ดี	122	54.22	43	19.11	50	22.22	10	4.44	
5. การปรับเปลี่ยนพฤติกรรมสุขภาพตนเอง	3.45	3.47	3.42	3.46	13.80	68.98	พอใช้	73	32.74	58	26.01	59	26.46	33	14.80	
6. การบอกต่อและแลกเปลี่ยนเรียนรู้ข้อมูลสุขภาพ	3.47	3.48	3.49	3.46	13.90	69.49	พอใช้	80	35.87	48	21.52	64	28.70	31	13.90	
<b>สรุปคะแนนรวมความรู้ด้านสุขภาพ</b>					<b>88.63</b>	<b>73.86</b>	<b>ดี</b>	<b>69</b>	<b>30.53</b>	<b>81</b>	<b>35.84</b>	<b>56</b>	<b>24.78</b>	<b>20</b>	<b>8.85</b>	
1. พฤติกรรมการบริโภคอาหาร	3.36	3.08	3.20	3.36	4.16	17.16	68.65	พอใช้	56	24.78	38	16.81	90	39.82	42	18.58
2. พฤติกรรมการออกกำลังกาย	3.24	3.75				7.00	69.96	พอใช้	103	46.40	40	18.02	53	23.87	26	11.71
3. พฤติกรรมการสูบบุหรี่	3.93	3.40				7.33	73.32	ดี	110	48.67	11	4.87	71	31.42	34	15.04
4. พฤติกรรมการกินสุรา	4.00					4.00	80.00	ดีมาก	138	61.06	0	0.00	70	30.97	15	6.64
5. การจัดการความเครียด	3.54	3.73				7.26	90.76	ดีมาก	160	70.80	51	22.57	2	0.88	13	5.75
6. พฤติกรรมการป้องกันวัณโรค	3.33	3.36	3.31			10.00	83.33	พอใช้	151	66.81	38	16.81	8	3.54	22	9.73
7. พฤติกรรมการใช้ยาอย่างสมเหตุผล	3.58	3.90	3.87			11.35	94.58	ดี	151	68.95	29	13.24	37	16.89	9	4.11
<b>สรุปคะแนนรวมพฤติกรรมสุขภาพ</b>					<b>64.10</b>	<b>78.17</b>	<b>ดี</b>	<b>100</b>	<b>44.25</b>	<b>76</b>	<b>33.63</b>	<b>41</b>	<b>18.14</b>	<b>9</b>	<b>3.98</b>	

ข้อมูลทั่วไปผู้ตอบแบบประเมิน														
เพศ	ชาย		หญิง		รวม									
	จำนวน	ร้อยละ	จำนวน	ร้อยละ	จำนวน	ร้อยละ								
	71	31.42	154	68.14	226	99.56								
ช่วงอายุ	15-19 ปี		20-29 ปี		30-39 ปี		40-49 ปี		50-59 ปี		60 ปีขึ้นไป		รวม	
	จำนวน	ร้อยละ	จำนวน	ร้อยละ	จำนวน	ร้อยละ	จำนวน	ร้อยละ	จำนวน	ร้อยละ	จำนวน	ร้อยละ	จำนวน	ร้อยละ
	20	8.97	34	15.25	33	14.80	49	21.87	58	26.01	29	13.00	226	100.00
ระดับการศึกษา	ไม่ได้เรียนหนังสือ		ประถมศึกษา		ม.ต้น		ม.ปลาย/ปวช.		อนุปริญญา/ปวส.		ปริญญาตรีขึ้นไป		รวม	
	จำนวน	ร้อยละ	จำนวน	ร้อยละ	จำนวน	ร้อยละ	จำนวน	ร้อยละ	จำนวน	ร้อยละ	จำนวน	ร้อยละ	จำนวน	ร้อยละ
	5	2.26	110	49.77	45	20.36	38	17.19	10	4.52	13	5.88	226	99.98
สถานะ	อสม. อสค.		แกนนำชุมชน		นำกลุ่มคำ ๗ หมู่		ผู้ปกครองส่วนท้องถิ่น		ประชาชนในชุมชน		เจ้าหน้าที่สาธารณสุข		รวม	
	จำนวน	ร้อยละ	จำนวน	ร้อยละ	จำนวน	ร้อยละ	จำนวน	ร้อยละ	จำนวน	ร้อยละ	จำนวน	ร้อยละ	จำนวน	ร้อยละ
	20	9.05	8	3.62	1	0.45	5	2.26	188	78.02	1	0.45	226	91.85
ความตั้งใจเลิกบุหรี่	ไม่ตั้งใจเลิก		ไม่แน่ใจที่จะเลิก		ตั้งใจเลิก									
	จำนวน	ร้อยละ	จำนวน	ร้อยละ	จำนวน	ร้อยละ								
	33	50.77	14	21.54	18	27.69								
ระยะเวลาเลิกสูบบุหรี่ (ถาวร)	น้อยกว่า 1 เดือน		1-6 เดือน		7-12 เดือน		1-2 ปี		2 ปีขึ้นไป					
	จำนวน	ร้อยละ	จำนวน	ร้อยละ	จำนวน	ร้อยละ	จำนวน	ร้อยละ	จำนวน	ร้อยละ	จำนวน	ร้อยละ		
	10	41.87	5	20.83	2	8.33	2	8.33	5	20.83				
ข้อปฏิบัติอื่นๆ	ทุกครั้ง		บ่อยครั้ง		น้อยครั้ง		ไม่ปฏิบัติ		รวม					
	จำนวน	ร้อยละ	จำนวน	ร้อยละ	จำนวน	ร้อยละ	จำนวน	ร้อยละ	จำนวน	ร้อยละ	จำนวน	ร้อยละ		
	15	7.25	21	10.14	102	49.28	69	33.33	226	100.00				



## ภาพรวมพฤติกรรมสุขภาพ (Health Behavior - HB)

จาก "ผลการประเมิน" พบว่าพฤติกรรมสุขภาพโดยรวมอยู่ในระดับ "ดี" (คะแนนเฉลี่ยร้อยละ 70.97) ดังนี้:

- **ด้านที่ทำได้ดีที่สุด:** พฤติกรรมการจัดการอารมณ์/ความเครียด (ได้คะแนนร้อยละ 83.19 - ระดับดีมาก) แสดงว่ากลุ่มตัวอย่างในตำบลชะมะมีสุขภาวะทางจิตและการจัดการความเครียดที่ดีมาก
- **ด้านที่ทำได้ดี:** พฤติกรรมการออกกำลังกาย (ร้อยละ 73.01) และพฤติกรรมการหลีกเลี่ยงปัจจัยเสี่ยง (บุหรี่/สุรา) (ร้อยละ 71.02)
- **ด้านที่ควรพัฒนา (คะแนนต่ำที่สุด):** พฤติกรรมการบริโภคอาหาร (ได้คะแนนร้อยละ 64.16 - ระดับพอใช้) นี่คือนจุดวิกฤตที่ต้องเร่งแก้ไข โดยเฉพาะการกินหวาน มัน เค็ม และการเลือกทานอาหารที่ปลอดภัย